

Edukacja kulturalna
w Warszawie



Edukacja kulturalna w Warszawie

Dokument jest efektem wspólnej
pracy praktyków i praktyczek edukacji kulturalnej
oraz Urzędu m.st. Warszawy.

Warszawa, 2022



W ostatnich latach przyszło nam żyć w obliczu wielu wyzwań. Potrzebujemy sposobów, by jak najskuteczniej przeciwdziałać kryzysowi klimatycznemu, gospodarczemu, degradacji strefy publicznej i poczucia wspólnotowości, zapaści systemu edukacji i zdrowia – zwłaszcza w zakresie pomocy psychiatrycznej – czy kryzysowi związanemu z wojną w Ukrainie.

Edukacja i kultura mogą odegrać kluczową rolę w odbudowywaniu poczucia bezpieczeństwa i tworzeniu wspólnoty. Edukacja kulturowa daje obywatelom i obywatelkom narzędzia pozwalające uruchomić społeczną wyobraźnię i myślenie o wspólnocie. To w praktykach edukacji kulturalnej możemy rozwijać kompetencje przyszłości, takie jak: samoorganizację i solidarność, praktykę współpracy i troski, zbiorowe przywództwo, rozpoznanie konfliktów i współzależności oraz wzmacnianie sprawstwa.

W czasach, kiedy w szkolnej podstawie programowej ogranicza się godziny zajęć artystycznych, bardzo ważne jest, aby instytucje kultury

we współpracy z nauczycielkami i nauczycielami wypełniały tę lukę. Bo edukacja kulturowa to nie tylko przybliżanie dziedzictwa, ale również nauka uczestnictwa w kulturze współczesnej. To także nowoczesna edukacja medialna, ucząca, jak świadomie korzystać z mediów i krytycznie je analizować. To dzięki szkole czy akcjom Lato i Zima w Mieście uczennice i uczniowie mają często po raz pierwszy okazję wybrać się do muzeum lub teatru. Jednak edukacja kulturalna w Warszawie to także działania skierowane do różnorodnych grup odbiorców i odbiorczyń. Rodzice z małymi dziećmi, seniorzy i seniorki, osoby z niepełnosprawnościami, migranci i migrantki – każdy znajdzie działania, w których będzie mógł wziąć udział.

W obliczu kryzysów to szkoły i instytucje oraz organizacje kultury są pierwszymi, które muszą się z nimi zmierzyć. Edukacja kulturalna może wyjść z pomocą tam, gdzie musimy znaleźć uniwersalny język. Język, który nie różnicuje, język który łączy, język troski i wolności.

Rafał Trzaskowski
Prezydent m.st. Warszawy



Mamy nadzieję, że dokument „Edukacja kulturalna w Warszawie”, który trzymacie Państwo w rękach, posłuży wszystkim realizatorkom i realizatorom edukacji kulturalnej w naszym mieście. Pokaże nowe ścieżki tworzenia, wesprze w projektowaniu działań, zainspiruje, podsunie nowe tematy.

Dziś myślimy o edukacji kulturalnej bardzo szeroko.

Chcemy, by rozwijała talenty i umiejętności w zakresie muzyki, teatru, plastyki, tańca, fotografii i innych dziedzin sztuki. Jednocześnie zależy nam na tym, by poprzez różnorodne dziedziny kultury i sztuki wspierała kompetencje przyszłości, czyli: krytyczne myślenie i zdolność trafnej oceny informacji, umiejętność podejmowania dialogu oraz współpracy i współdecydowania, rozumienie siebie i swojej społeczności, solidarność i empatię społeczną, uważność, szacunek wobec różnorodności, kreatywność. Te kompetencje stają się niezbędne do budowania wielokulturowej społeczności Warszawy.

Nie możemy zapominać o dziedzictwie kulturowym, a jednocześnie chcielibyśmy, by edukacja kulturalna była realizowana tu i teraz. By reagowała na aktualną sytuację w naszym mieście, kraju i na świecie, podejmowała ważne i aktualne tematy społeczne, wreszcie – by pomagała nam odnajdować się w tym świecie.

Aby te procesy mogły być realizowane, powinniśmy doceniać różne sposoby uczestnictwa w kulturze. Kultura nie zawsze zaczyna się w filharmonii i niekoniecznie kończy w galerii. Jednym z zadań edukacji kulturalnej jest docenienie sąsiedzkich sposobów praktykowania kultury, lokalnej wiedzy i umiejętności, kultury stołu i ogrodu, małych zwyczajów i rytuałów w dzielnicach naszego miasta.

Kultura jest blisko naszego domu.

Chciałabym, aby te zadania dla edukacji kulturalnej były w najbliższych latach realizowane w przedszkolach i szkołach, instytucjach kultury i placówkach wychowania pozaszkolnego, w miejskich projektach i prywatnych inicjatywach.

To zadania dla nas i dla Państwa – animatorów i edukatorek, nauczycielek i wychowawców, artystów i aktywistek, realizatorów i realizatorek edukacji kulturalnej. Zapraszam do współtworzenia działań kulturalnych w naszym mieście.

Aldona Machnowska-Góra
Zastępczyni Prezydenta m.st. Warszawy



Dokument „Edukacja kulturalna w Warszawie” jest kontynuacją zakończonego w 2020 roku Warszawskiego Programu Edukacji Kulturalnej. Dzięki jego ewaluacji oraz serii warsztatów z licznymi grupami interesariuszy w naszym mieście, zaproponowaliśmy kierunki rozwoju edukacji kulturalnej na dziś i na najbliższą przyszłość. Zdajemy sobie sprawę, że w tak trudnej i zmiennej rzeczywistości, w jakiej znaleźliśmy się w związku z pandemią i jej skutkami, wojną w Ukrainie czy kryzysem gospodarczym, proponowane priorytety i działania będą jeszcze podlegały refleksji i modyfikacji.

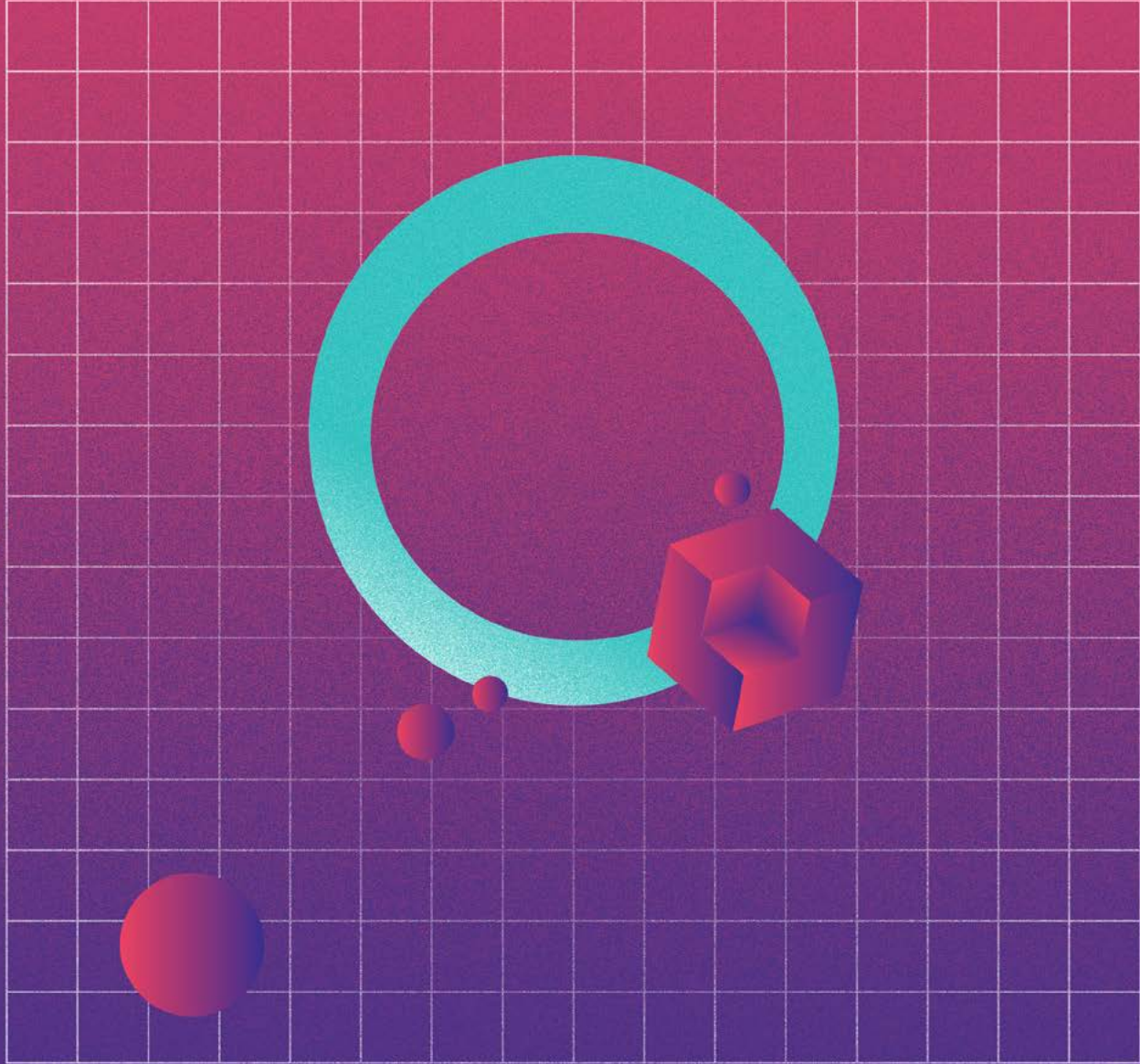
„Edukacja kulturalna w Warszawie” jest drogowskazem dla realizatorek i realizatorów, w tym nauczycielek i nauczycieli, dyrektorów i dyrektorek szkół. Wskazuje w jaki sposób dobierać metody, zespoły, narzędzia, by skutecznie rozwijać talenty i umiejętności, by rozbudzać pasję tworzenia. Podkreślamy, jak ważne są: rozwijanie krytycznego myślenia, umiejętności podejmowania współpracy i współdecydowania, rozumienia

siebie, uważność na drugiego człowieka, na odmienność kulturową, szacunek dla wolności wyborów. Te wszystkie wartości staramy się akcentować we współczesnej szkole, również przez projekty edukacji kulturalnej.

Chciałabym podkreślić, że warto wspierać każde działanie edukacyjne, które pomaga rozumieć świat, które wyzwala twórczy potencjał młodych ludzi. Warszawa jako miasto otwarte na świat chce w tym wyzwaniu wspomagać również swoich najmłodszych mieszkańców. Promowanie edukacji kulturalnej jest ważne na każdym szczeblu edukacji – w przedszkolach, szkołach, placówkach pozaszkolnych oraz w ścisłej współpracy z instytucjami kultury, uczelniami artystycznymi i organizacjami pozarządowymi. Edukacja kulturalna na różne sposoby jest obecna w każdej warszawskiej placówce oświatowej, ale pragniemy ją wspierać poprzez różne działania uruchamiane na szczeblu ogólnomiejskim. Od kilku lat, w ramach Warszawskich Inicjatyw Edukacyjnych oraz projektu PEgaz, dofinansowywane są projekty wspierające rozwój zainteresowań oraz talentów dzieci i młodzieży. Wspieramy aktywności stymulujące kreatywność i twórczość młodych ludzi poprzez granty dla organizacji pozarządowych oraz nieformalnych grup młodzieży. Ważne, abyśmy pokazywali młodym pokoleniom, że w kulturze można uczestniczyć na różne sposoby. Wyjście do muzeum, teatru czy galerii jest ważnym uzupełnieniem nauki w szkole.

Mam nadzieję, że inspirujące, wartościowe zajęcia z edukacji kulturalnej części młodych ludzi otworzą drogę do profesjonalnej działalności artystycznej, a większości – do uczestnictwa w szeroko pojętej kulturze.

Renata Kaznowska
Zastępczyni Prezydenta m.st. Warszawy



Wprowadzenie

Dokument „Edukacja kulturalna w Warszawie” jest rozwinięciem, uzupełnieniem i doprecyzowaniem koncepcji dotyczących edukacji kulturalnej zawartych w „Strategii #Warszawa2030” (w tym w programach wykonawczych do celu 2.2 Kultura blisko domu oraz 4.1 Rozwijamy nasz twórczy potencjał) oraz „Polityce kulturalnej miasta stołecznego Warszawy”. Zawiera on rekomendacje, wskazówki i inspiracje dotyczące tematyki projektów, sposobów i metod pracy z odbiorcą, a także narzędzi wsparcia dla prowadzących działania w zakresie edukacji kulturalnej. W naszym założeniu dokument „Edukacja kulturalna w Warszawie” ma pomóc w zaplanowaniu nie tylko pojedynczych aktywności edukacyjnych, ale także całościowych strategii działania instytucji, w których edukacja kulturalna odgrywa istotną rolę.

Niniejszy dokument skierowany jest do realizatorów i realizatorek działań w obszarze edukacji kulturalnej: zarówno praktyków prowadzących różnorodne projekty i przedsięwzięcia w tym zakresie, jak i osób zarządzających, tworzących programy edukacyjne i artystyczne w instytucjach, placówkach oświatowych lub organizacjach, a także osób organizujących konkursy grantowe dotyczące działań edukacji kulturalnej w Warszawie.

„Strategia #Warszawa2030”, skupiając się na człowieku – twórcy i użytkowniku miasta, podkreśla, że „kompetencje kulturowe, społeczne i zawodowe mieszkańców Warszawy, a także łączące ich poczucie wspólnoty są podstawą dalszego rozwoju miasta”¹. Podejście to rozwija „Polityka kulturalna miasta stołecznego Warszawy”, która opisuje priorytety w myśleniu o kulturze i działalności kulturalnej w naszym mieście². Jednym z tych priorytetów jest „Edukacja: kompetencje i uczestnictwo”, czyli „uznanie kultury za narzędzie edukacji kształtujące kompetencje, postawy uczestnictwa oraz sposoby mówienia o świecie”.

1 *Strategia #Warszawa 2030*, Warszawa 2018, s. 9 [dostęp: 8.08.2022].

2 *Polityka kulturalna miasta stołecznego Warszawy*, zał. do zarządzenia nr 1007/2020 Prezydenta m. st. Warszawy z dn. 5 sierpnia 2020 r.

Edukacja kulturalna może przyczynić się do realizacji wielu celów Strategii. Daje wiele możliwości docierania do mieszkańców i mieszkanek, angażowania ich w różnorodne działania, rozwijania ich kompetencji twórczych, społecznych, obywatelskich i zawodowych, a także budowania wspólnoty, tworzenia sieci współpracy i współdziałania.



Jak powstawał dokument?

W 2020 roku zakończył się Warszawski Program Edukacji Kulturalnej (WPEK), w ramach którego prowadzono szereg działań i inicjatyw wspierających rozwój praktyk edukacyjnych w obszarze kultury, koordynowanych wspólnie przez Biuro Kultury i Biuro Edukacji (przy wsparciu innych biur Urzędu m.st. Warszawy). Program został poddany ewaluacji, której wyniki wykorzystano do zainicjowania prac nad nową propozycją kierunków rozwoju edukacji kulturalnej w Warszawie.

Ewaluacja WPEK wskazała kilka działań, które warto kontynuować:

- sieciowanie i rozwój środowiska realizatorów edukacji kulturalnej,
- otwieranie edukacji kulturalnej na nowe osoby,
- szkolenia dla realizatorów i realizatorek,
- działania promujące edukację kulturalną,
- wspieranie partnerstw między oświatą a instytucjami kultury,
- przygotowywanie wydawnictw z praktycznymi wskazówkami jak działać na polu edukacji kulturalnej.

Kluczowym elementem projektowania nowej mapy zadań dla edukacji kulturalnej były warsztaty wydobywcze zorganizowane przez Biuro Kultury. Do udziału w nich zostali zaproszeni jej praktycy i praktyczki. To liczna i różnorodna grupa, na którą składają się: przedstawiciele i przedstawicielki instytucji kultury, organizacji pozarządowych, indywidualnie pracujący animatorzy, artystki, instruktorzy, edukatorki, aktywiści, rzemieślnicy oraz rzemieślniczki, osoby wytwarzające kulturę w jej materialnym wymiarze i prowadzący edukacyjną działalność wokół swojej pracy. To także nauczycielki i nauczyciele zajmujący się edukacją kulturalną w przedszkolach, szkołach i placówkach wychowania pozaszkolnego.

Do przeprowadzenia warsztatów oraz procesu tworzenia nowej mapy zadań dla edukacji kulturalnej została zaproszona **dr Edyta Ołdak** – artystka, animatorka kultury, pedagożka, graficzka, absolwentka Wydziału Malarstwa ASP w Warszawie oraz studiów doktoranckich na Wydziale Sztuki Uniwersytetu Pedagogicznego w Krakowie, założycielka i wieloletnia prezeska Stowarzyszenia „Z Siedzibą w Warszawie”.

Przeprowadzono łącznie 11 spotkań (77 godzin), w których wzięło udział 162 realizatorów i realizatorek z około 100 różnych warszawskich instytucji, takich jak: szkoły, placówki wychowania pozaszkolnego, teatry, instytucje muzyczne, organizacje pozarządowe oraz osoby niezrzeszone, muzea, biblioteki i domy kultury. Na uwagę zasługuje fakt, że jedno ze spotkań było przeznaczone wyłącznie dla młodzieży, która występowała w roli organizatora i realizatora edukacji kulturalnej, a nie tylko odbiorcy działań. Warsztaty poprzedzone zostały diagnozą stanu edukacji kulturalnej w mieście oraz kondycji sektora kultury i edukacji w ostatnich latach. Podczas spotkań przeanalizowano wynikające z badania wnioski i odniesiono je do celów strategicznych programów wykonawczych do „Strategii #Warszawa2030”: 2.2 Kultura blisko domu oraz 4.1 Twórczy potencjał mieszkanki i mieszkańców Warszawy. Celem warsztatów było

wspólne określenie nowych zadań dla edukacji kulturalnej oraz metod pracy – zarówno w zespole, jak i z odbiorcą. Podjęto próbę sformułowania adekwatnych sposobów wzmacniania realizatorów i realizatorek oraz nazwania wartości, jakimi kierują się w swojej pracy.

Namysł nad zadaniami i metodami pracy, które są określone w niniejszym dokumencie, był poprzedzony analizą raportów dotyczących stanu polskiej edukacji oraz metod praktykowania kultury po 2020 roku. Zdiagnozowano i nazwano kryzysy, które miały wpływ na projektowanie zadań i metod pracy edukatorów oraz edukatorek: uchodźczy, klimatyczny, ekonomiczny oraz społeczny – wywołane pandemią SARS-CoV-2, a także edukacyjny – wywołany licznymi reformami i wprowadzeniem edukacji zdalnej. Uczestnicy i uczestniczki warsztatów zostali też zaproszeni do rozmowy oraz osobistych wypowiedzi na temat zmian po 2020 roku. W ramach ćwiczeń warsztatowych został nakreślony obraz potrzeb i wyzwań dla edukacji kulturalnej. Był on zbieżny z analizą raportów, ale pełniejszy, pogłębiony o konkretne metody pracy wskazane przez praktyków i praktyczki działających i działające w jej obszarze.

W trakcie analizy raportów oraz podczas rozmów warsztatowych silnie wybrzmiały następujące kwestie:

- ↗ potrzeba zachowania formuły wydarzeń online dla odbiorców i odbiorczyń, którym ten model odpowiada,
- ↗ pogłębiające się podziały społeczne i zaostrzenie debaty społecznej; radykalizacja postaw,
- ↗ powiększenie podziałów ekonomicznych w społeczeństwie,
- ↗ kryzys dialogu i nieumiejętność wypracowania konsensusu – nie rozumiemy się nawzajem, co ułatwia manipulacje przy pomocy propagandy (straszenie „obcym”, zagrożeniami itp.) i skutkuje zwiększeniem dezinformacji w przestrzeni medialnej,

- ↗ nasilające się lęki i depresje wśród dzieci i młodzieży – kryzysy zdrowia psychicznego u dorosłych,
- ↗ zachwianie systemu wartości,
- ↗ brak edukacji medialnej, nieumiejętność filtrowania treści, uleganie presji i wpływom mediów, nieświadomość istnienia tzw. deepfake'ów³ w sieci oraz przestrzeni medialnej,
- ↗ brak wykorzystania istniejącego zjawiska koopetycji⁴ (relacji o charakterze jednocześnie kooperacji i konkurencji),
- ↗ problemy edukacji szkolnej: niewystarczająca współpraca szkół z rodzicami i opiekunami, przeładowanie podstawy programowej, brak skutecznych metod łączenia nauki i sztuki w systemie edukacji (sztywny podział na przedmioty), niewystarczająca skuteczność w kształtowaniu kompetencji przyszłości, upolitycznienie podręczników, brak czasu/wytycznych do wprowadzania skutecznych metod pedagogicznych, które wzmacniałyby potencjał dzieci i młodzieży (np. poprzez ocenianie kształtujące albo pracę nastawioną na proces, a nie efekt),
- ↗ wypalenie zawodowe pracowników i pracowniczek kultury.

3 Deepfake to technika polegająca na modyfikowaniu obrazów, pozwalająca np. na zamianę twarzy w materiale filmowym. Zob. Olga Wasiuta, Sergiusz Wasiuta, *Deepfake jako skomplikowana i głęboko fałszywa rzeczywistość*, „Annales Universitatis Pedagogicae Cracoviensis. Studia de Securitate”, 9 (3), 2019.

4 Tomasz Szlendak, Arkadiusz Karwacki, *Napięcia, starcia, rozładowania. Samotna gra w kręgle w obszarze kultury*, Elbląg, 2015, s. 12.

Dla równowagi warto też wskazać pozytywne tendencje w kulturze i społeczeństwie, jakie wyłoniły się z raportów i spotkań warsztatowych. Wśród nich między innymi:

- ↗ demokratyzacja i odhierarchizowanie kultury,
- ↗ refleksja nad nadprodukcją w kulturze,
- ↗ wzmocnienie sektorów komercyjnych i prywatnych, poszerzanie oferty pozainstytucjonalnej, ruchy obywatelskie działające na polu oświaty i wychowania,
- ↗ możliwości podejmowania przez edukację kulturalną tematów trudnych, na które z różnych przyczyn nie ma miejsca w szkole.

Do opisanego zadań i metod pracy, z uwzględnieniem zdiagnozowanych podczas warsztatów potrzeb, wyzwań i trudności, została zaproszona **Dorota Ogrodzka** – pedagożka teatru, reżyserka, artystka społeczna, trenerka i badaczka, wiceprezeska Stowarzyszenia Pedagogów Teatru.



Jak rozumiemy pojęcie edukacji kulturalnej?

Edukacja kulturalna to działania i praktyki, krótko- i długotrwałe procesy, akcje i zdarzenia, efemeryczne lub rozwijające się latami. To debaty i rozmowy, wydarzenia, warsztaty, laboratoria, seminaria, spotkania. Widoczne i spektakularne lub ukryte i dyskretne, uparcie i długotrwałe pracujące „wewnątrz tkanki” społeczności. Edukacja kulturalna realizowana jest przez instytucje, organizacje, kolektywy i grupy, a także animatorów, artystki i edukatorów, którzy w dużych miastach i mniejszych miejscowościach konsekwentnie projektują działania pomagające lepiej rozpoznać kulturę.

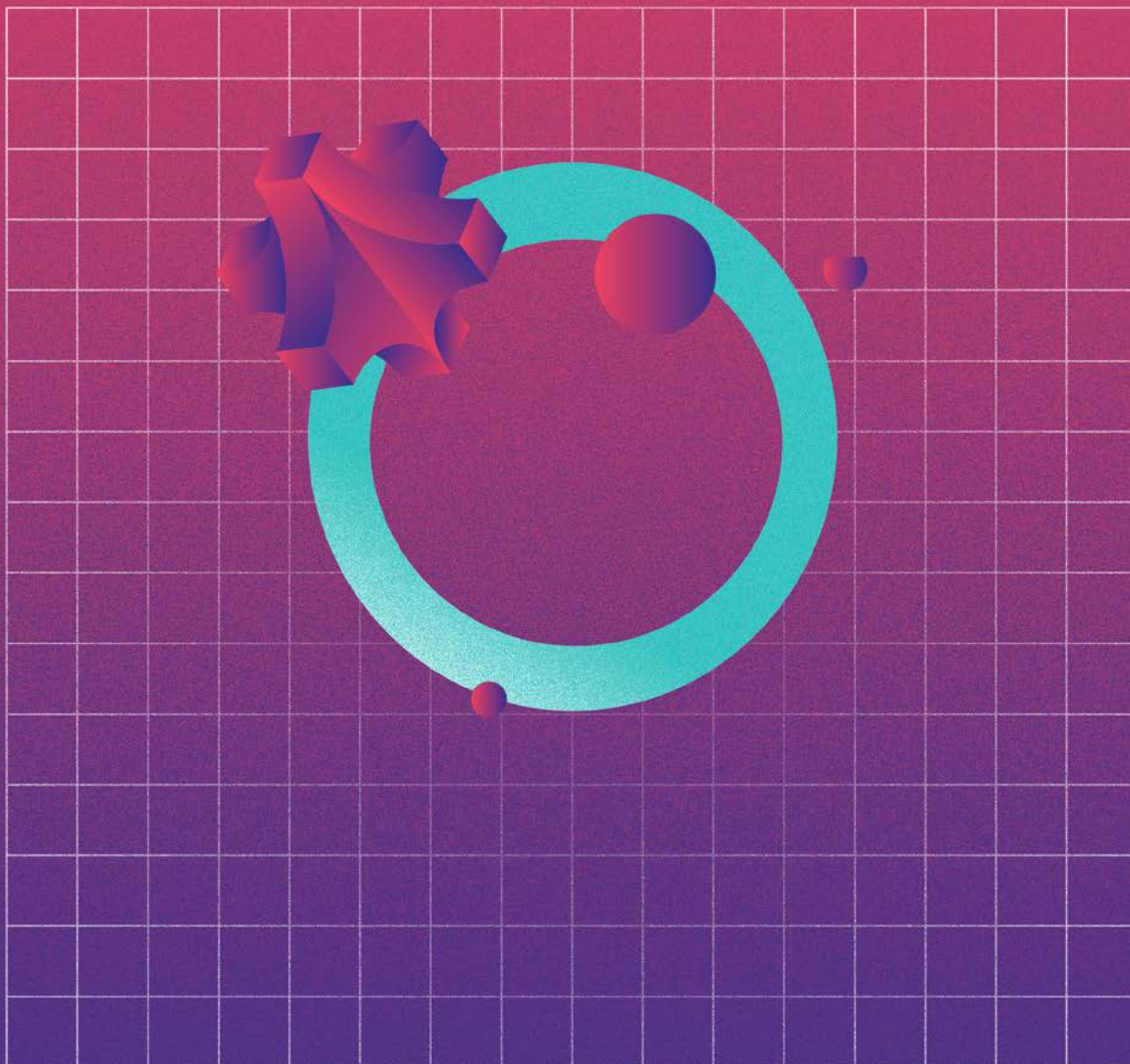
Edukacja kulturalna to przede wszystkim uczestnicy i uczestniczki.

Czasem trudno przeprowadzić podział na tych, którzy edukację kulturalną projektują i realizują, oraz tych, którzy w niej uczestniczą. Tak rozumiana edukacja jest nieustającą wymianą i budowaniem relacji.

Edukacja kulturalna umożliwia refleksję o kulturze, jest także polem wytwarzania nowych modeli uczestnictwa. Może sprawiać, że zaczniemy doceniać codzienne sposoby działania i tworzenia rzadko kojarzone ze sztuką. Edukacja kulturalna pomaga rozumieć przeszłość, a jednocześnie uruchamia wyobraźnię, pomaga wymyślać, jak kultura może się rozwijać i kształtować.

Edukacja kulturalna rozpoznaje także, jak różnie w kulturze uczestniczymy i za pomocą jakich narzędzi z niej korzystamy. Bada te różnice z uwagą i czerpie z ich bogactwa, ale ich nie wartościuje. Robiąc to, stawałaby się narzędziem kontroli, sposobem na potwierdzanie wąskiej wizji świata, w której tylko niektóre rodzaje wiedzy, wrażliwości, ekspresji mają sens i prawo istnienia. Tymczasem edukacja kulturalna pomaga rozpoznawać różnorodność świata i kultury, a następnie proponować działania, które wzmacniają świadomość, otwartość i szacunek do innego sposobu życia.

Edukacja kulturalna pozostaje w bliskim związku z doświadczeniem społecznym i zmianami zachodzącymi w świecie, powinna zatem w tych zmianach uczestniczyć i szukać sposobów reagowania na nie. Dlatego nieustannie poszukuje nowego języka i na nowo sformułowanych zadań, które rezonują z tym, co dzieje się w życiu społecznym.



Założenia „Edukacji kulturalnej w Warszawie”



Rekomendowane zadania

Chcemy, by edukacja kulturalna umożliwiła rozumienie i przemianę świata w duchu solidarności, uważności, a także uznania wszystkich osób oraz grup jako ważnych i pełnoprawnych. Zadania, jakie przed nią stawiamy, dotyczą kwestii związanych z aktywnością społeczną, uczestnictwem w kulturze, rozwojem indywidualnego potencjału, ale także odpowiedzią na stojące przed nami wyzwania.



① **Podejmowanie aktualnych tematów społecznych**

Proponowane tematy nie stanowią zamkniętej listy. Są raczej próbą określenia, które wątki współczesnej kultury i życia społecznego wydają się „gorące”, pulsujące od znaczeń, wątpliwości, nadziei, napięć. To tematy z pierwszych stron gazet i z mediów społecznościowych. To sytuacje, sformułowania, wydarzenia, wokół których krąży wyobraźnia zbiorowa i jej energia. To, o czym rozmawiamy lub o co się spieramy. To, co wywołuje nasze reakcje. To, czym żyje miasto lub dzielnica. Opisując to zadanie, staramy się wychwycić te tematy, możliwie precyzyjnie je nazwać, a także zaproponować zestaw pytań i haseł, które im towarzyszą lub je określają.

Temat 1: Różnorodność i wielokulturowe społeczeństwo

Spółeczeństwo Warszawy zmienia się i różnicuje. Nie jesteśmy monolitem. Każda osoba mieszkająca w stolicy ma obok siebie (w szkole, na podwórku, w pracy, w osiedlowym warzywniaku) kogoś, kto mówi innym językiem, wierzy w inne wartości, ma inną sytuację ekonomiczną, inaczej myśli o sobie i swojej tożsamości, o polityce, pracy, rodzinie, płci, o swoim zadaniu w życiu. Edukacja kulturalna może stwarzać szansę do spotykania się w różnorodności, do wspólnej rozmowy i twórczego działania.

Możliwość doświadczania tych różnic w trakcie procesu twórczego, sąsiedzkich działań aktywistycznych lub artystycznych, warsztatów twórczych, dyskusji, spotkań albo innych sytuacji to potencjał na zastąpienie niechęci i niepewności realnym przeżyciem. Z niego zaś może zrodzić się ciekawość, refleksja, wiedza, zaufanie.

Temat ten zyskuje szczególne znaczenie w kontekście następstw wojny w Ukrainie. Wierzymy, że edukacja kulturalna ma potencjał, żeby uchodźczynom i uchodźcom ułatwić integrację z lokalnymi społecznościami, zaś tym ostatnim – pomóc poradzić sobie z niepokojem wywołanym nową i nieoswojoną jeszcze sytuacją.

Temat 2: Tożsamości lokalne i narodowe

Co to znaczy być warszawianką i warszawiakiem? Jak tę tożsamość rozumiano kiedyś, a jak rozumie się ją dziś? Jakiego rodzaju doświadczenie mieści się w pojęciu polskości? Za pomocą jakich symboli, zwyczajów, gestów, haseł utożsamiamy się z naszym krajem, miastem, z naszą dzielnicą? Czy w ogóle się z nimi utożsamiamy, a jeśli nie, to dlaczego? Kto kształtował historię Warszawy – poza postaciami, które znamy z pomników? Kto kształtuje ją dziś? Co to znaczy być obywatelem, obywatelką i jak praktykować obywatelskie zaangażowanie? Wreszcie – z czym identyfikują się współcześni mieszkańcy i mieszkanki miasta: z jakimi poglądami, spojrzeniem na świat, stylem życia, wartościami?

Edukacja kulturalna powinna zadawać te pytania bez tezy, otwierając przestrzeń na wymianę doświadczeń, a także na budowanie mostów między historią a współczesnością. Przykładami mogą być tu projekty twórcze czerpiące z lokalnych opowieści, wystawy poświęcone historii fabryki czy osiedla, spotkania łączące różne grupy mieszkańców albo zapraszające do pracy jedną z tych grup, przedsięwzięcia odwołujące się do jakiejś obywatelskiej sprawy lub do konkretnego zdarzenia w mieście,

pobudzające obywatelską odpowiedzialność lub oswajające różnice w zakresie tożsamości płciowej, etnicznej czy kulturowej. Dzięki takim formom odkrywamy, że nie wszyscy w jednym mieście byliśmy, jesteśmy lub będziemy do siebie podobni i podobne. I że możemy budować niemonolityczną tożsamość miasta z uwzględnieniem tych różnic.

Temat 3: Środowisko naturalne i klimat

Żyjemy w czasie, kiedy troska o klimat staje się jednym z głównych zadań społecznych. Edukacja kulturalna może sprzyjać kontaktowi z naturą; stwarzać okazje do spędzania czasu w lesie, w parku, nad Wisłą, wśród dzikiej przyrody Zakola Wawerskiego czy Olszynki Grochowskiej. Może uczyć poznawania przyrody, czerpania z niej przyjemności i siły, z szacunkiem i uważnością. Działania edukacyjno-kulturalne zachęcające do kontaktu z naturą stają się źródłem wytchnienia i zachętą do doświadczania świata zmysłami. Mogą też promować postawy odpowiedzialne klimatycznie i być inspiracją do codziennego dbania o środowisko. Jest to szczególne wyzwanie dla instytucji i organizacji kultury, które powinny projektować swoje przedsięwzięcia w taki sposób, by nie powodować zbyt dużej eksploatacji materiałów i zasobów, a także ograniczać w swojej działalności ślad węglowy. Fakt, że na warsztatach będą wykorzystywane surowce i produkty, których będzie można użyć ponownie lub poddać recyklingowi, że do picia podamy wodę z kranu i zrezygnujemy z druku ulotek, z pewnością nie wpłynie na natychmiastową naprawę rzeczywistości, w jakiej funkcjonujemy. Jednak w świecie zmienionym, na rzecz którego chcemy, by edukacja kulturalna pracowała, będziemy zwracać uwagę na zrównoważoną produkcję wydarzeń i wszyscy oraz wszystkie będziemy rozumieć dlaczego.

Temat 4: Środowisko medialne i wirtualne

Jako użytkownicy technologii wciąż możemy rozwijać swoje umiejętności i świadomość. Edukacja kulturalna nie tylko może coraz śmieiej i bardziej

kreatywnie korzystać z technologicznych zdobyczy, ale także uczyć uczestników i uczestniczki czujnego dobierania narzędzi oraz odpowiedzialności za ich cyfrową aktywność.

Skąd pochodzi dana informacja lub obraz? Jaki ma związek z rzeczywistością? Co to znaczy, że coś jest autentyczne? Kto stworzył nagranie, filmik lub infografikę? Jakie konsekwencje może mieć cyfrowe życie obrazów, dźwięków czy innych form komunikacji?

Edukacja kulturalna może pobudzać zdolność poruszania się w tej złożonej, wielopoziomowej i pełnej informacji rzeczywistości oraz rozwijać umiejętność krytycznego odnoszenia się do jej realiów. Może inspirować do działań wykorzystujących różne narzędzia zdalne, cyfrowe, elektroniczne. Pandemia pokazała, że możliwości jest wiele: sąsiedzki podcast, warsztaty performatywne na platformach komunikacyjnych, spektakle na zoomie – to tylko niektóre z przykładów tego, jak można myśleć o edukacji kulturalnej w tym kontekście. Edukacja kulturalna może też kreować możliwości alternatywnej pracy z informacją, na przykład poprzez realizowanie projektów z zakresu dziennikarstwa obywatelskiego, albo różnorodne formy edukacji wizualnej, gdzie to, jak patrzymy, komunikujemy się, co słyszymy i co nadajemy, samo w sobie staje się tematem.

Temat 5: Szkoła i system oświaty

Przyglądanie się szkole oraz innym formom realizowania edukacji w naszym kraju daje możliwość spojrzenia na wartości, jakimi kieruje się społeczeństwo. Projekty edukacji kulturalnej w szkołach pozwalają na stawianie przed uczniami aktualnych i odważnych pytań. Bez względu na to, czy mamy do czynienia ze spektaklem poświęconym szkolnej rzeczywistości i trudnościom, z jakimi zmagają się uczniowie oraz nauczyciele, czy z warsztatami dla pedagogów, pomagającymi prowadzić

angażujące i rozwojowe lekcje za pomocą twórczych środków, czy wreszcie z laboratorium, w trakcie którego młodzież wymyśla szkołę marzeń i przy okazji rozmawia o tym, czego w obecnej szkole doświadcza. Każde z tych przykładowych działań może sprowokować interesującą i wartościową dyskusję o tym, jakiego rodzaju wiedzę chcemy przekazywać w naszej kulturze oraz jak i dlaczego chcemy to robić.



② Organizowanie procesów twórczych

Jednym z najważniejszych zadań edukacji kulturalnej jest inicjowanie procesów twórczych, do których zapraszamy osoby niezajmujące się zawodowo sztuką. Edukacja kulturalna daje szansę na indywidualną bądź grupową twórczość/kreację, pozwala wpływać na przebieg pracy oraz na kształt powstałego performansu/filmu/instalacji/wydarzenia/zbioru tekstów. Są to jedne z najbardziej unikatowych jakości, jakie może zaoferować edukacja kulturalna – zwłaszcza wtedy, kiedy procesy te mają eksperymentalny charakter i odnoszą się do najważniejszych społecznych zjawisk lub istotnych dla danej grupy tematów.

To dzięki takim działaniom ludzie integrują się, opowiadają własne historie, rozwijają swoją kreatywność, umiejętność współpracy z innymi, czują własną sprawczość. Tworzą również unikatowe pod względem artystycznym treści. W ostatnich latach sztuka coraz wyraźniej poszerza swoje spektrum. W artystyczne działania angażują się osoby, które nie identyfikują się jako zawodowi artyści: członkowie społeczności, mieszkańcy i mieszkanki danego terenu, uczniowie i uczennice szkół, przedstawiciele różnych zawodów czy interesariusze i interesariuszki jakiejś sprawy.

W trakcie procesów twórczych w takich grupach nawiązujące się między uczestnikami projektu relacje, wypracowywane wspólnie pomysły, wymiana doświadczeń i energii stają się materialem wspólnego dzieła.

Działania twórcze w edukacji kulturalnej, czerpiące ze sztuki ze społecznością, powinny różnić się od precyzyjnie zaplanowanych zajęć czy wizji artysty/ instruktorki/edukatora, który lub która od początku zna scenariusz oraz kształt dzieła końcowego. Mogą one być raczej zaproszeniem do wspólnej, nie do końca przewidywalnej przygody, improwizacji, do stopniowego odkrywania sensów i kolektywnego wypracowywania efektów, które powstają w procesie – na styku wrażliwości, chęci i pomysłów wszystkich uczestniczących w nim osób.

Edukacja kulturalna może także wypracowywać nowe sposoby zarządzania pracą twórczą, pomóc w poszukiwaniu innowacyjnych form zaangażowania i uczestnictwa. Równie ważnym wyzwaniem i ogromną wartością może być umożliwienie uczestnictwa od początku do końca, na wszystkich etapach procesu. Jeśli celem jest partycypacja, trzeba zadbać o to, by zaangażowani uczestnicy mogli mieć realny wpływ na przebieg pracy, by mogli nie tylko kreować treści, ale też proponować formalne i organizacyjne rozwiązania. Ważne, by mieli szansę odnosić się do pierwotnych założeń, wносить istotne dla siebie sprawy i przez cały czas trwania projektu wiedzieli, w której jego fazie się znajdują.

Warto dodać, że procesy te mogą również łączyć artystów i artystki z amatorami, nieidentyfikującymi się zawodowo ze sztuką. Spotkanie to może owocować nieoczywistymi efektami: przynosić obu grupom ciekawe odkrycia, pokazywać nowe perspektywy, dawać możliwość wymiany doświadczeń czy dzielenia się twórczymi narzędziami.



③ **Rozwój talentów i umiejętności**

Obszar edukacji kulturalnej, który związany jest z rozwijaniem talentów, zdobywaniem nowych umiejętności, szkoleniem w zakresie technik, można nazwać edukacją artystyczną. Nie jest ona tożsama z edukacją kulturalną, ale jej rozwijanie stanowi jedno z ważniejszych zadań tejże.

Bez wątpienia zajęcia gry na gitarze, warsztaty taneczne, laboratorium filmowe lub kurs rysunku pozwalają uczestniczyć w kulturze, aktywnie ją kreować i – jako takie – są ogromnie potrzebną formą. Ważne, by takie działania były dostępne nie tylko dla dzieci i młodzieży, ale dla każdej i każdego, kto jest nimi zainteresowany, bez względu na to, czy będzie to droga do zawodowej ścieżki artystycznej, sposób na pobudzenie kreatywności czy po prostu źródło odpoczynku, przyjemności, poczucia własnej sprawczości. Edukacja kulturalna, w obszarze dotyczącym tego typu edukacji artystycznej, może także wspierać podejście, w myśl którego konkretne umiejętności czy techniki twórcze, a także wiedza o nich nie są wyrwane z kontekstu, ale ukazywane jako elementy szerzej rozumianej aktywności kulturowej. Jeśli na warsztatach uczymy capoeiry albo break dance’u, dobrze jest pokazać ich kulturowe konteksty i społeczne znaczenie, a także wyływające z nich współcześnie inspiracje.

Zadanie rozwijania talentów i umiejętności może jednak być rozumiane jeszcze szerzej. Skoro sztuka coraz częściej sięga po tematy społeczne lub formy pracy ze społecznością, zmienia się także horyzont kształcenia osób, które chcą się nią zajmować. Gra na gitarze i zajęcia rysunku są potrzebne, ale warsztaty uczące tworzenia społecznego chóru czy pokazujące, jak zabrać się do przygotowywania instalacji w przestrzeni publicznej z udziałem mieszkańców to nie mniej istotna forma edukacji artystycznej. Innymi słowy, edukacja kulturalna może również tworzyć okazje do rozwoju tym osobom, które chcą pracować na styku działań twórczych i aktywizmu. Może uczyć tego, jak działać w swojej społeczności: na osiedlu, w dzielnicy, w mieście. Tradycyjne myślenie o talentach zwykle ogranicza je do nauki, dyscyplin sportowych lub pola sztuki zamkniętej w pracowni czy studiu filmowym. Tymczasem edukacja kulturalna powinna również pomagać w rozwoju talentów artystyczno-społecznych, aktywistycznych, społecznikowskich –

z obszaru szeroko pojętej aktywności kulturowej i kulturotwórczej; inspirować i kształcić tych, którzy będą wymyślać, organizować i realizować twórcze działania ze społecznością lokalną bądź którzy sami zaangażują się w rozwój edukacji kulturalnej. To oznacza, że obok zajęć z historii i praktyki malarstwa, muzyki czy teatru w naszych instytucjach i organizacjach kultury potrzebujemy kursów dotyczących tradycji spółdzielczości czy historii ruchów miejskich, programów rozwoju młodych aktywistów albo laboratoriów sztuki społecznej.



④ Docenianie różnych sposobów uczestnictwa w kulturze

Kultura nie zawsze zaczyna się w filharmonii i niekoniecznie kończy w galerii. Równie istotne są rozmaite strategie i sposoby jej praktykowania w sąsiedztwie, lokalna wiedza i umiejętności, przykłady zaradności i wynalazczości ludzi, którzy sami siebie nie nazwaliby twórcami, a jednak kreatywnie kształtują codzienność i rzeczywistość wokół siebie. Niekonwencjonalne korzystanie z mediów społecznościowych, sąsiedzkie zwyczaje komunikacyjne, kultura stołu, przestrzenie i miejsca uznawane za ważne przez społeczność jakiejś dzielnicy, małe zwyczaje i rytuały, sposoby urządzania przydomowych balkonów lub ogródków – wszystko to oraz wiele innych tego typu przykładów to wielkie bogactwo miejskiej kultury. Jednym z zadań edukacji kulturalnej jest docenianie i zauważanie tych zasobów kulturowych, pobudzanie ich i tworzenie im przestrzeni do ujawniania się oraz rozwoju. Celem jest też zmiana narracji wokół nich, tak by mogły być postrzegane jako pełnoprawne formy uczestnictwa, nie były lekceważone czy deprecjonowane.

Są to przecież formy kulturowego repertuaru – kreowane oddolnie, wynikające z autentycznych potrzeb, realizowane w oparciu o indywidualne umiejętności, wiedzę i kreatywność. W tej perspektywie warsztaty ogrodnicze na osiedlu nie muszą być gorszą formą uczestnictwa

w kulturze niż wyrafinowana dyskusja na temat wystawy w muzeum. Są po prostu czymś innym.

W edukacji kulturalnej jest miejsce na jedno i na drugie.



⑤ Dialog z istniejącymi dziełami i dziedzictwem kulturowym

W ostatnich latach wielu animatorów, nauczycieli, artystek społecznych, edukatorów proponuje warsztaty lub procesy twórcze i interpretacyjne, dla których punktem wyjścia jest odniesienie się do istniejących dzieł, tekstów lub wytworów kultury. Jako przykład można podać programy edukacji wizualnej, które uczą patrzenia na fotografię i dzieła plastyczne, pobudzają do myślenia o tym, co i jak widzimy. Mogą to być także pedagogiczno-teatralne warsztaty do spektaklu, w trakcie których widzowie są zapraszani do aktywnego, twórczego działania, inspirowanego formą i treścią przedstawienia lub jego wybranymi kontekstami. Innym pomysłem mogą być warsztaty komunikacyjne dotyczące muzealnej ekspozycji lub kreatywne ćwiczenia odwołujące się do pracy współczesnych artystów. Kolejny przykład to twórcze działanie wokół społecznego archiwum albo zbioru przedmiotów i fotografii przyniesionych przez sąsiadów z danej dzielnicy. To tylko niektóre propozycje pokazania, w jaki sposób coś, co zostało już kiedyś przez kogoś stworzone, może stać się dziś pretekstem do spotkania, wymiany myśli, podjęcia refleksji lub procesu kreacji. Takie propozycje stają się też częścią programu instytucji kultury, placówek oświatowych, a także działań organizacji pozarządowych i artystów.

Chodzi więc o to, by dziedzictwo kulturowe – to współczesne i to historyczne – nie było eksponatem zamkniętym w gablocie. Ma raczej stanowić żywy punkt odniesienia, który dziś może dostarczyć współczesnym mieszkańcom i mieszkankom Warszawy inspiracji

do namysłu i współdziałania. Przyglądanie się spektaklowi, rzeźbie, zdjęciu, nagraniu video, wytworowi rzemieślniczemu czy elementowi architektury przez pryzmat własnych przeżyć i współczesnego kontekstu może okazać się doświadczeniem poszerzającym perspektywę, źródłem indywidualnych i zbiorowych olśnień. Dzięki takiemu podejściu sztuka i kultura zaczynają nas obchodzić i stawać się dla nas pretekstem do innego spojrzenia na świat, pogłębiania wiedzy o sobie, impulsem do przemyśleń lub własnej aktywności. Ważne, by w procesie pracy zogniskowanej wokół dzieł sztuki i kultury pozwalać sobie i uczestnikom na swobodne wyrażanie myśli i podążanie za różnymi skojarzeniami. W tym celu musimy odważyć się na odejście od klasycznego modelu interpretacyjnego, w myśl którego zadaniem czytelniczki/widza/odbiorcy jest odgadnięcie, „co autor miał na myśli”.

Zamiast tego warto zadawać pytanie, z jakim doświadczeniem wiąże się tekst, dzieło, budynek, fotografia czy zbiór przedmiotów? Jakie znaczenie może mieć dla nas, współczesnych, zebranych w konkretnym miejscu i czasie? Ale też: jak można oglądać je z innej perspektywy, za pomocą innych filtrów, charakterystycznych dla naszej współczesności? Jak oglądać je przez pryzmat zjawisk i języków, takich jak: demokratyzacja, feminizm, kolonializm, konflikty i polaryzacja społecznych postaw, zmiany klimatyczne czy zmiany obyczajowe?



⑥ Wsparcie kompetencji przyszłości

Kompetencje przyszłości rozpoznajemy jako postawy ważne dla wspólnoty w obecnym czasie. Chcemy odejść od paradygmatu rywalizacji i dominującej produktywności, a także porzucić wizję edukacji jako postusznego, bezkrytycznego przyjmowania cudzej wizji świata i poglądów. W zamian chcemy rozwijać inne kompetencje: krytyczne myślenie, umiejętność podejmowania dialogu i rozpoznawania różnych poziomów komunikacji

oraz trafnej oceny informacji, umiejętność współpracy i współdecydowania, rozumienia siebie i swojej społeczności w warunkach zmieniającej się rzeczywistości; solidarność i empatię społeczną, uważność, szacunek wobec różnorodności, kreatywność.

Krytyczne myślenie to zdolność patrzenia na dane zjawisko z różnych stron, dostrzegania jego znaczenia w szerszej perspektywie. To umiejętna ocena informacji – jej statusu i źródła. To sprawność/biegłość/inwencja w stawianiu pytań i czujność wobec narzucających się odpowiedzi.

Umiejętność podejmowania dialogu oznacza gotowość do spotkania, komunikowania się z kimś o innych wartościach, sposobie myślenia czy stylu życia. Dialog nie musi prowadzić do finalnej zgody czy przyznania racji jednej stronie, ale zakładać podstawowe uznanie godności i równoprawnej obecności odmiennych pod różnymi względami osób. Dialogować można za pomocą słów, ale może się on toczyć także w pracy twórczej i artystycznej, podczas wymiany opowieści, wspólnego doświadczania jakiegoś aspektu kultury, natury czy życia społecznego.

Umiejętność trafnej oceny informacji pozwala orientować się w rzeczywistości przesyconej masą medialnych treści o różnej jakości (czasem – jak w przypadku wspomnianych deepfake'ów – świadomie wprowadzających odbiorcę w błąd). Umiejętność współpracy, właściwego rozumienia siebie i swoich relacji z innymi członkami lokalnej społeczności wydaje się dziś ważniejsza niż kiedykolwiek. To samo można powiedzieć o solidarności, empatii i szacunku dla odmienności, stanowiących spoiwo każdej wspólnoty – ale takie, które trzeba regularnie umacniać, zwłaszcza teraz, w dobie rosnących antagonizmów i niepokojów społecznych.

W projektach edukacyjno-kulturowych demokratyczna współpraca może rozwijać się zarówno na poziomie organizacyjnym, jak i twórczym, kiedy każda z uczestniczących osób dokłada od siebie pomysły, formy, tematy, które uznaje za ważne. Tradycyjne hierarchie i sposoby podejmowania

decyzji nie są jedynymi możliwymi, zaś próba poszukiwania nowych może dostarczyć nie tylko satysfakcji w zakresie efektów i nowych jakości, ale też dać poczucie wartości i sprawczości osobom, których głos z reguły nie jest brany pod uwagę.

Uważność może oznaczać gotowość do czerpania z aktualnej rzeczywistości oraz przeżyć uczestników – pytań, które przynoszą, historii, którymi się dzielą. Jest to odwaga, by nie uciekać w uniwersalne i odległe tematy, ale dawać przestrzeń na rozmowę o tym, czym ludzie żyją, z czym się mierzą. Bywa to niewygodne i wymaga elastyczności, ale pozwala nam wszystkim spotykać się ze sobą w ludzkim, relacyjnym wymiarze. Uważność to też gotowość do zmiany planów i tego, by proponowane działanie umożliwiała realizację (a przynajmniej zobaczenie) potrzeb wszystkich uczestniczących, by ich w najgłębszym sensie dotyczyło.



⑦ **Praca w modelu zrównoważonych działań**

Założeniem tego zadania jest troska o dobrostan wszystkich osób zaangażowanych w działania edukacyjno-kulturalne. Konieczna jest rezygnacja z nadmiernej eksploatacji ludzi i nadprodukcji zasobów na rzecz zrównoważonych projektów, które biorą pod uwagę okoliczności, ograniczenia wszystkich uczestników i uczestniczek procesu, a także społeczno-polityczny kontekst.

Jednym z głównych wątków w trakcie warsztatów wydobywczych z realizatorami i realizatorkami edukacji kulturalnej w Warszawie było wypalenie zawodowe, towarzyszące mu poczucie ogromnego zmęczenia, niepewności, drenujących warunków pracy i niemożności wyjścia poza prymat nadprodukcji wydarzeń. Nadprodukcja to nieustanny przymus działania i produkowania, bez czasu na refleksję (nie mówiąc już o odpoczynku). Obciąża on kosztami przede wszystkim pojedyncze osoby, często te, których praca jest nie tylko niewystarczająco wynagradzana,

ale też niewidoczna i niedoceniana. Jednym z zasadniczych postulatów i nowych kierunków dla edukacji kulturalnej w Warszawie powinna być więc zmiana tego paradygmatu.

Zamiast forsowania wzrostu liczby wydarzeń oraz mierzenia skuteczności za pomocą ilościowych wskaźników powinniśmy myśleć o zrównoważonym sposobie organizowania wydarzeń, zakładającym troskę o dobrostan wszystkich uczestników procesu. Nie tylko tych, których zapraszamy na warsztaty, debaty, laboratoria, ale również tych, którzy oraz które wydarzenia te wymyślają, piszą wnioski, promują, realizują, a potem rozliczają, obsługują technicznie, raportują, wypełniają rubryki, a na koniec sprzątaję salę, odnoszą krzesła i gaszą światło. Jeśli chcemy, by edukacja kulturalna miała znaczenie i wpływ na życie osób i społeczności, jeśli wierzymy, że wpływ ten (niezależnie od skali) może być pozytywny, sprzyjający bardziej równemu, solidarnemu społeczeństwu – nie możemy pomijać warunków produkcji. Istotne jest to, jakie repertuary mają nasze teatry, jakie tematy podejmujemy w naszych projektach i jakie zajęcia organizujemy w domach kultury. Jednak warunki, w jakich powstają te przedsięwzięcia, a także emocje, jakie towarzyszą pracy przy ich realizowaniu, mają być może większe znaczenie. Instytucje kultury są przecież laboratoriami społecznych praktyk, a to znaczy, że tam właśnie wytwarza się, utrwała i legitymizuje sposoby traktowania ludzi, nawiązywania relacji, komunikowania. W tym obszarze może dokonywać się zmiana. Mówiąc wprost – to, ile spektakli poświęconych sprawiedliwości na świecie zrealizujemy, ma mniejsze znaczenie niż to, w jak sprawiedliwych warunkach powstaną te spektakle. Niewidoczna sfera pracy oddziałuje najmocniej – zarówno na pracowników i pracowniczki, jak też osoby uczestniczące. Jednym z ważniejszych zadań jest więc zmiana strategii w tym zakresie. Porzucenie nadprodukcji, nastawienia na ilość i tempo działania na rzecz uważności, troski, podmiotowego traktowania i wewnętrznej spójności. Tak, by deklarowane w merytorycznych programach wartości miały swoje odzwierciedlenie w realnej pracy.



Rekomendowane sposoby działania i metody pracy

W edukacji kulturalnej nie mniej ważne od tego, czym się zajmujemy i jakie tematy wprowadzamy, są sposoby działania – metody, styl pracy, założenia formalne i organizacyjne.

Nie chodzi tu tylko o to, czy w projektach sięgamy do teatru, filmu, muzyki, czy może proponujemy cykl spotkań dyskusyjnych, doświadczeń performatywnych, działań aktywistycznych, sąsiedzką wymianę ubrań albo wspólne oglądanie fotografii.

Chodzi o coś więcej: o warunki brzegowe, o postawę i nastawienie, o to, na co kładziemy nacisk, jaką strukturę działania proponujemy. Istotne są także pytania, jakiego rodzaju relacje nawiązujemy z uczestnikami i uczestnikami, w jaki sposób zapraszamy te osoby, jaką przewidujemy dla nich rolę w danym projekcie, jak dzielimy odpowiedzialność i obowiązki, jak prowadzimy całe przedsięwzięcie. Sposobów pracy nie da się krótko opisać za pomocą prostych instrukcji czy scenariuszy. Wypływają one z wartości, kierunków, konkretnych zadań, a także z możliwości praktycznych (np. z tego, jaką przestrzenią dysponujemy, ile mamy czasu, pieniędzy, jak duży jest zespół realizacyjny). Dlatego w tej części tekstu rezygnujemy ze szczegółowych wytycznych i precyzyjnej, praktycznej nawigacji po świecie metod pracy. Nie znajdziecie tu konspektów lekcji czy scenariuszy warsztatów, ani odpowiedzi na to, jak krok po kroku zadbać o pracującą wspólnie społeczność. Wierzymy, że każda osoba realizująca działanie w obszarze edukacji kulturalnej, każda grupa, kolektyw, organizacja czy instytucja może znaleźć własne, autorskie ćwiczenia, pomysły i formuły oraz w uważny i świadomy sposób dopasowywać je do celów, które sobie stawia.



① **Praktykowanie relacji oraz dobrej komunikacji**

Najważniejszym postulatem z obszaru relacji i komunikacji jest uznawanie podmiotowości wszystkich członków projektu oraz świadomość, że każde działanie edukacyjno-kulturowe jest procesem, który rozwija się i na każdym etapie wygląda inaczej, wymaga też innego wsparcia. Sprzyjają temu sposoby działania oparte na otwartości, docenieniu różnorodności i uważności.

Rekomendujemy wszelkie metody, w których na pierwszym miejscu pojawia się możliwość zabrania głosu przez uczestników projektów (może być to okazja do wypowiedzenia swojego zdania, opowiedzenia historii, niewerbalnego wyrażenia własnych myśli). Istotne jest, by na tym etapie rezygnować z oceniania i wartościowania wkładu wnoszonego przez uczestników.

Rekomendujemy wspólne ustalanie zasad komunikacyjnych i organizacyjnych w procesie (np. poprzez grupowe tworzenie kontraktu lub wspólne omówienie reguł pracy, tak by wszyscy wiedzieli, na czym im zależy, jakie są potrzeby grupy i jak wspólnie można spróbować o nie zadbać). Warto decydować się na kolektywne ustalanie celów lub na przedstawianie tych, które zostały uprzednio założone w sposób klarowny i dający poczucie bezpieczeństwa.

Na osobne wskazanie zasługują też wszystkie metody, które uwzględniają specyfikę procesu grupowego oraz sytuacji opartej na współpracy. Każdy projekt z obszaru edukacji kulturalnej – niezależnie od tego, czy trwa długo, czy krótko – powinien uwzględniać fakt, że grupa, która ze sobą działa, przechodzi przez różne etapy współpracy i że różnorodność emocji, zaangażowania, poczucia bezpieczeństwa, odwagi oraz zdolności do przejmowania odpowiedzialności zależy od stadium projektu. Warto włączać do pracy metody badania i sprawdzania, na jakim etapie

jest grupa, co o sobie myśli, co przeżywa i czerpać z tej wiedzy zarówno twórczo, jak i dzieląc się nią z uczestnikami.

Pomocne będą tu także metody, które wspierają współpracę i kolektywną twórczość: ćwiczenia oraz sytuacje integracyjne, którym towarzyszy refleksja; zadania, w których uczestnicy i uczestniczki w różnych konstelacjach (w parach, trójkach, kilkusobowych grupach) mogą się poznawać, nabierać do siebie zaufania, konfrontować się ze sobą, przeżywać wspólne doświadczenia, odpowiadać sobie wzajemnie na pytania lub rozmawiać na ustalone tematy.

Edukacja kulturalna może także sięgać po metody inspirowane wiedzą z obszaru komunikacji bez przemocy, opartej na szacunku i uznaniu równości wszystkich osób zaangażowanych w rozmowę lub działanie. Przydatne są tu wszelkie formy wyrażania potrzeb, dawania informacji zwrotnej, komunikowanie we własnym imieniu, dzielenie się własną perspektywą bez oceniania poglądów innych osób.



② **Wspieranie kreatywności i procesów twórczych**

Kluczowymi metodami działań edukacyjno-kulturalnych są takie, które pobudzają uczestników i uczestniczki, a także realizatorów i realizatorki do poszukiwania nowych rozwiązań, sensów, treści oraz form.

Rekomendujemy aktywne, sprawcze i podmiotowe działania uczestników (np. samodzielne prowadzenie wywiadów zamiast ograniczenia się do materiałów czy badań prowadzonych przez kogoś, autorskie pisanie tekstów lub tworzenie materiałów wizualnych zamiast interpretacji i rozmowy na temat już istniejących, przygotowywanie autorskiego spaceru po okolicy zamiast sztywnego trzymania się tras w przewodniku).

Zarówno w autorskim procesie twórczym, jak i w pracy, dla której punktem wyjścia jest jakiś temat, istniejący obiekt lub tekst, edukacja kulturalna

ma szansę stawiać na różne sposoby interpretacji, bez oceniania i dzielenia ich na właściwie bądź nie.

Kreatywność i twórczość z pewnością zostaną pobudzone przez metody oparte na łączeniu pojęć i obiektów, wyjmowaniu ich z tradycyjnego kontekstu, a także techniki oparte na recyklingu i kolażu. Warto również korzystać z kolektywnych sposobów wytwarzania wiedzy (takich jak mapy myśli, burze mózgów, stawianie pytań i zbieranie na nie odpowiedzi od grupy, ale też różne inne warsztatowe formy gromadzenia materiału). Punktem odniesienia mogą tu być wszelkie narzędzia spod szyldu *design thinking*⁵.

Na szczególną uwagę zasługują metody interdyscyplinarne, polegające na łączeniu środków i form, wychodzące poza klasyczny podział na gatunki sztuki czy obszary kultury, a także metody wirtualne, zdalne, technologiczne lub łączące hybrydowo narzędzia analogowe i cyfrowe. Pozwalają one na docieranie do nowych odbiorców, ale także na realne odnoszenie się do zmieniającego się świata cyfrowej komunikacji.



③ Rozpoznawanie specyfiki danej społeczności

Edukacja kulturalna, podejmując tematy istotne dla danej grupy lub społeczności i wchodząc we współpracę z nią, powinna rozpoznawać charakterystyczne dla niej wzory, wartości i praktyki. Niezwykle cenne są wszelkie działania poparte społecznym wywiadem/diagnozą. Może być to zbieranie opowieści i przedmiotów, odwoływanie się do codziennych i ważnych dla danej grupy metod świętowania, nawiązywania relacji, gromadzenia wiedzy. Wymiana ubrań, garażówka czy wspólne gotowanie mogą okazać się skuteczniejszym sposobem rozpoczęcia współpracy,

5 *Design thinking* to podejście do tworzenia produktów i usług (np. projektów), które opiera się na rozpoznaniu potrzeb użytkowników, definiowaniu problemów i generowaniu rozwiązań.

poznania grupy i nawiązania z nią relacji niż precyzyjnie zorganizowane warsztaty.

Warto poznawać lokalnych liderów i liderki w obszarze edukacji kulturalnej, osoby aktywne, chętne do bycia przewodnikami danej sprawy i pracować właśnie z nimi, ufając, że najlepiej znają swój teren.

Dobrze jest też na etapie planowania przedsięwzięć zastanowić się, jaki język i sposób komunikacji oraz forma pracy będą najlepsze dla danej grupy. Z pewnością w innym kontekście funkcjonuje młodzież licealna, w innym seniorzy i seniorki mieszkający na terenie jednego osiedla, a jeszcze w innym grupa wielopokoleniowa pochodząca w dodatku z różnych dzielnic. Inaczej będą definiować się lokalni aktywiści i aktywistki, nauczyciele czy nauczycielki, a inaczej osoby migranckie nieznające dobrze języka. Nie chodzi przy tym o upraszczanie i stygmatyzowanie czy posługiwanie się kliszami, ale o to, by sposobem działania uczynić uważność i nastawienie na konkretne miejsce, czas i określone środowisko społeczne.

Rozpoznanie specyfiki grupy można przeprowadzić również w formie wywiadów albo pracy badawczej, z wykorzystaniem materiałów źródłowych, które analizują zarówno historyczne, jak i współczesne zwyczaje. Nie do przecenienia jest jednak kontakt osobisty, obserwacja oraz badanie w działaniu, oparte na uczestnictwie oraz umożliwiające jednocześnie nauczanie i uczenie się.



④ **Partycypacyjne formy organizacji działań**

Jednymi z najciekawszych metod i sposobów pracy są formy eksperymentujące z podziałem zadań i obowiązków, a także z partycypacją i włączaniem uczestników.

Rekomendujemy szczególnie te, w których stawia się na częściowe lub całościowe przekazywanie odbiorcom spraw organizacyjnych

i planistycznych, poszanowanie dobrowolności uczestnictwa i możliwość decydowania o skali swojego zaangażowania na każdym etapie. Zachęcamy do podejmowania sposobów nakierowanych na wspieranie samoorganizacji i samoaktywizacji wynikających z oddolnych inicjatyw mieszkańców, sąsiadów, grup, członków społeczności.

Edukacja kulturalna może być organizowana i realizowana w sposób, który odchodzi od tradycyjnego podziału na nadawcę i odbiorcę, instruktora i uczestników, organizatora i użytkownika. Zachęcamy do włączania osób uczestniczących w działaniach w etap produkcyjny i organizacyjny. Czasami może to oznaczać, że uczestnicy sami przygotowują przestrzeń, ustawiają stoły i krzesła. Innym razem może to być zaangażowanie ich w promocję projektu, jego rozwój, poszukiwanie środków, pozyskiwanie formalnych pozwoleń czy partnerstw. Możliwe są również projekty, w których główny celem jest przygotowywanie przez uczestników działań aktywistycznych, edukacyjnych czy artystycznych dla innych osób (tak zwane inkubowanie projektów). Wówczas podstawowym zadaniem prowadzących, główną metodą edukacyjną byłoby towarzyszenie uczestnikom w procesie inkubacji i nauce projektowania tych wydarzeń.

Z myślą o dobrostanie wszystkich osób, które biorą udział w konkretnym projekcie, zachęcamy do sięgania po takie narzędzia, jak superwizje i interwizje zespołu. W edukacji kulturalnej, w której pracujemy nie tylko z dziedzictwem kulturowym, sztuką czy historią, ale przede wszystkim z żywymi ludźmi, tego typu wsparcie oraz możliwość dzielenia się wątpliwościami są konieczne i mogą prowadzić do mądrzejszego, uważniejszego i zdrowszego dla wszystkich działania. Proponujemy regularne spotkania poświęcone wymianie wiedzy i omawianiu narzędzi używanych w organizacjach. Zachęcamy do ewaluowania i podsumowywania projektów, nie tylko w aspekcie związanym z widocznymi efektami,

ale także z uwzględnieniem pracy niewidocznej – jej wymiarów i warunków. Warto także sięgać po wszelkiego rodzaju metody związane z mentoringiem, tutoringiem czy inkubacją pomysłów i oferować je także samym realizatorkom i realizatorom działań z obszaru edukacji kulturalnej. To z pewnością pozwoli rozwijać idee, uzupełniać praktykę refleksją i sprawi, że w szybkim trybie codziennej pracy będzie możliwość zatrzymania się.

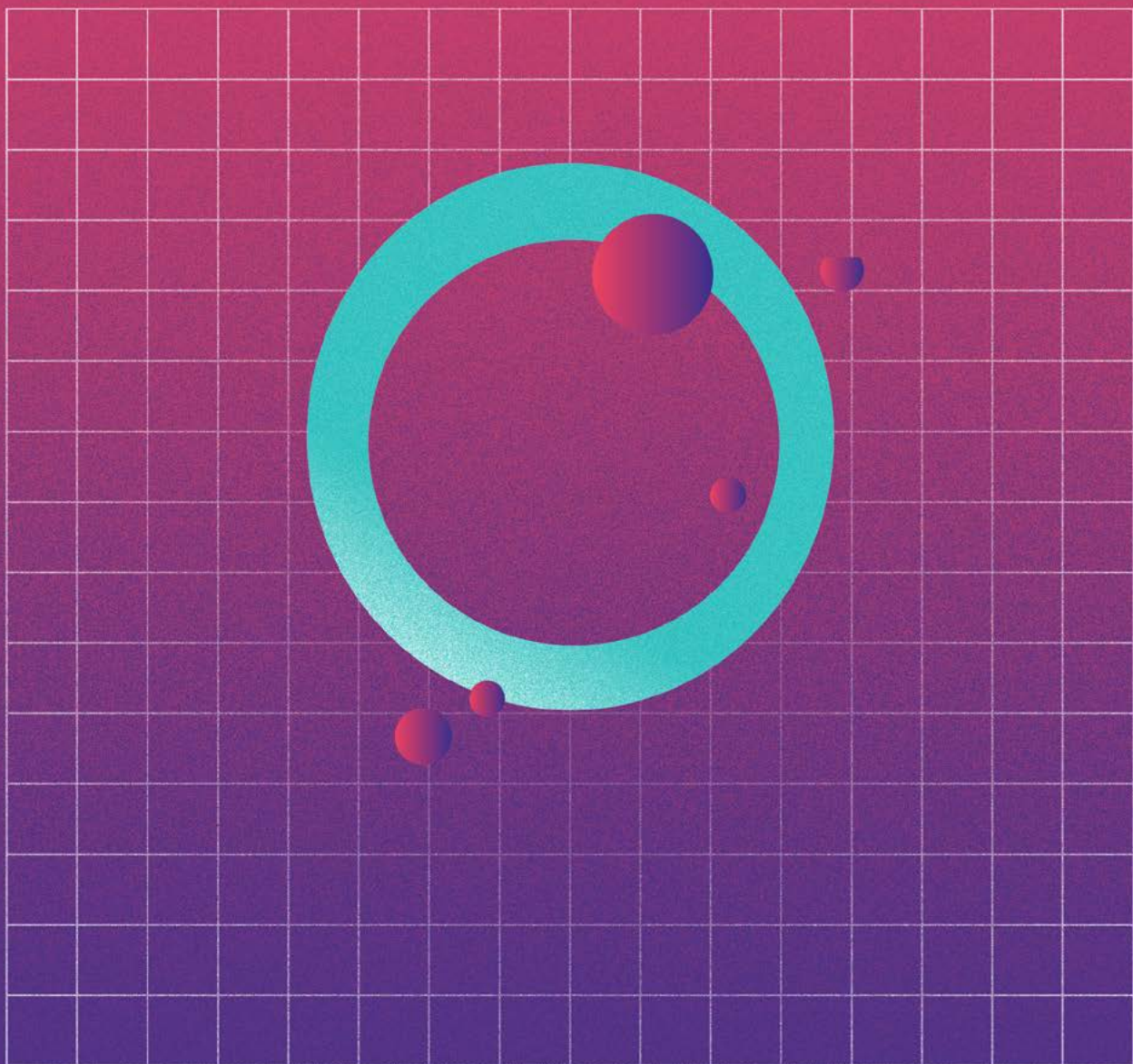


Realizacja założeń edukacji kulturalnej

Podmiotami odpowiedzialnymi za wdrażanie rekomendacji są Biuro Kultury i Biuro Edukacji, a także inne biura Urzędu oraz Dzielnice m.st. Warszawy w zakresie działań dotyczących edukacji kulturalnej. Proponowane w dokumencie tematy i metody pracy staną się podstawą do projektowania zadań między innymi w programowanych przez biura Urzędu i Dzielnice konkursach grantowych, programach i projektach pilotażowych, programach rozwojowych wzmacniających realizatorów i realizatorki edukacji kulturalnej. Zależy nam, aby znalazły one odzwierciedlenie w pracy przedszkoli, szkół i placówek wychowania pozaszkolnego we wszystkich tych obszarach, gdzie edukacja kulturalna może stać się narzędziem do pracy z uczestnikami w różnym wieku. Mamy nadzieję, że niniejszy dokument stanie się inspiracją i wskazówką dla instytucji kultury, organizacji pozarządowych, twórców i twórczyń przy budowaniu programów edukacyjnych, tworzeniu projektów i przedsięwzięć edukacji kulturalnej.

Edukacja kulturalna proponuje metody, narzędzia i wiedzę. Dzięki uruchomieniu kreatywności i wrażliwości, rozwijaniu kompetencji przyszłości, czerpaniu z dziedzictwa kulturowego oraz docenianiu

wielości form uczestnictwa w kulturze, możemy wspólnie projektować takie działania, które będą nie tylko intelektualną czy estetyczną przygodą, ale też szukaniem praktycznych rozwiązań dla miasta, dzielnicy, podwórka – dla całej miejskiej wspólnoty.



Bibliografia

Relacje i różnice. Uczestnictwo warszawiaków i warszawianek w kulturze, red. Tomasz Płachecki, Biennale Warszawa, Warszawa 2019

Tomasz Szlendak, Arkadiusz Karwacki, *Napięcia, starcia, rozładowania. Samotna gra w kręgle w obszarze kultury*, Wydawnictwo Wilk Stepowy, Elbląg 2015

Mikołaj Lewicki, *Wynalezienie poszerzonego pola kultury*
https://www.academia.edu/38073711/WYNALEZIENIE_POSZERZONE-GO_POLA_KULTURY [dostęp: 14.02.2022]

Marek Krajewski, Filip Schmidt, *Raport z pierwszego etapu badań w ramach projektu: animacja/edukacja. Możliwości i ograniczenia edukacji i animacji kulturowej w Polsce*
http://badania-w-kulturze.mik.krakow.pl/files/animacja_edukacja.pdf
[dostęp: 14.02.2022]

Mike Green, Henry Moore i John O'Brien, *Rozwój społeczności w oparciu o zasoby. Model ABCD w praktyce*
http://www.osl.org.pl/wp-content/uploads/2014/03/ABCD_w_praktyce.pdf
[dostęp: 14.02.2022]

Alert kultura, red. zbiorowa
https://oees.pl/wp-content/uploads/2020/05/Alert_kultura_3.pdf
[dostęp: 14.02.2022]

Życie codzienne w czasach pandemii, red. zbiorowa pod przewodnictwem prof. Marka Krajewskiego, Wydział Socjologii Uniwersytetu im. A. Mickiewicza w Poznaniu, Poznań 2020
https://socjologia.amu.edu.pl/images/pliki/r%C3%B3%C5%BCne_prezentacje_etc/%C5%BBycie_codzienne_w_czasach_pandemii_-_Wydzia%C5%82_Socjologii_UAM_-_WWW.pdf [dostęp: 14.02.2022]

Arkadiusz Karwacki, *Pamiętnik z czasów koronawirusa*
<https://portal.umk.pl/pl/article/pamietnik-z-czasu-koronawirusa>
[dostęp: 14.02.2022]

Piotr Knaś, *MAŁOPOLSKA KULTURA. KORONARAPORT Straty i problemy podmiotów działających w sektorze kultury i w sektorze kreatywnym w Małopolsce w związku z pandemią COVID-19*, Małopolski Instytut Kultury w Krakowie, Kraków 2020
<https://mik.krakow.pl/wp-content/uploads/Kultura-w-Ma%C5%82opolsce.-KORONARAPORT.pdf> [dostęp: 14.02.2022]

Edukacja zdalna w czasie pandemii. Raport z badań, Centrum Cyfrowe, Warszawa 2020
https://centrumcyfrowe.pl/wp-content/uploads/sites/16/2020/05/Edukacja_zdalna_w_czasie_pandemii.pptx-2.pdf [dostęp: 4.02.2022]

Rozmawiaj z Klasą, Zdrowie psychiczne uczniów i uczennic oczami nauczycieli i nauczycielek. Raport z badania, Fundacja Szkoła z Klasą, Warszawa 2020
<https://www.szkoiazklasa.org.pl/zdrowie-psychiczne-uczniow-i-uczennic-oczami-nauczycieli-i-nauczycielek-raport-z-badania/>
[dostęp: 14.02.2022]

Sztuka ze społecznością, red. Izabela Jasińska, Igor Stokfiszewski, Jaśmina Wójcik, Wydawnictwo Krytyki Politycznej, Warszawa 2018.

Igor Stokfiszewski, *Prawo do Kultury*, Wydawnictwo Krytyki Politycznej, Warszawa 2018

Edukacja, animacja, sztuka, red. Tomasz Rakowski, Narodowe Centrum Kultury, Warszawa 2013

Tytuł:	Edukacja kulturalna w Warszawie
Redakcja i korekta:	Monika Gołębiowska
Projekt graficzny/skład:	Edyta Ołdak
Wydawca:	Urząd m.st. Warszawy
Współpraca:	Ośrodek Kultury Ochoty

Wydanie I, Warszawa 2022

©Urząd m.st. Warszawy

